



IP Camera VulTech Security®

GUIDA RAPIDA - FAST GUIDE - GUÍA RÁPIDA

www.vultech.it

GUIDA RAPIDA
IP Camera VulTech Security®

AVVERTENZE PER LA SICUREZZA

Leggere attentamente e completamente questa guida prima di installare e utilizzare la telecamera VulTech Security®. L'azienda non contempla alcuna manutenzione da parte dell'utente. Interventi tecnici di qualsiasi tipo devono essere compiuti solo da personale tecnico specializzato e autorizzato.

Per evitare rischi di scariche elettriche, in caso di guasto, **NON** aprire la telecamera.

Rivolgersi al proprio rivenditore, che provvederà a contattare la nostra azienda per la riparazione/sostituzione della stessa.

Per prevenire pericoli di incendio, **NON** utilizzare fonti di alimentazione diverse da quelle appropriate!

INTRODUZIONE

Grazie per aver acquistato questo prodotto.

Leggere la presente guida nei dettagli, prima di alimentare la telecamera per garantirne l'uso corretto.

Guida rapida valida per i seguenti modelli:

VS-IPC Serie 2400	VS-IPC Serie 2500	VS-IPC Serie 1500

Il manuale completo in forma digitale, è contenuto all'interno del CD in dotazione.

Tutte le immagini sono inserite al solo scopo illustrativo e pertanto potrebbero non rispecchiare il prodotto acquistato.

La temperatura d'esercizio della telecamera è $-30^{\circ} \sim +60^{\circ} \text{ C}$.

La temperatura di funzionamento consigliata è $-10^{\circ} \sim +50^{\circ} \text{ C}$.

Evitare di utilizzare la telecamera ad una temperatura diversa da quelle indicate.

Non direzionare l'obiettivo della telecamera alla luce diretta del sole, onde evitare che quest'ultimo si danneggi irrimediabilmente.

Non posizionare la telecamera vicino a fonti di calore.

ISTRUZIONI PER IL MONTAGGIO

Telecamera IP Bullet

1) Rimuovere la telecamera dalla confezione ed assicurarsi che sia integra, così come gli accessori inclusi.
Nota bene: Si consiglia, se necessario, di inserire la TF Card nei modelli che ne sono dotati (serie Pro), prima di procedere nell'installazione della telecamera!

2) Incollare la dima sulla parete, nella posizione in cui si vuole installare la Telecamera.
Utilizzare un trapano per creare i fori nei quali verranno inseriti i fischer (Figura1).

3) Fissare la telecamera con le viti a corredo della stessa.

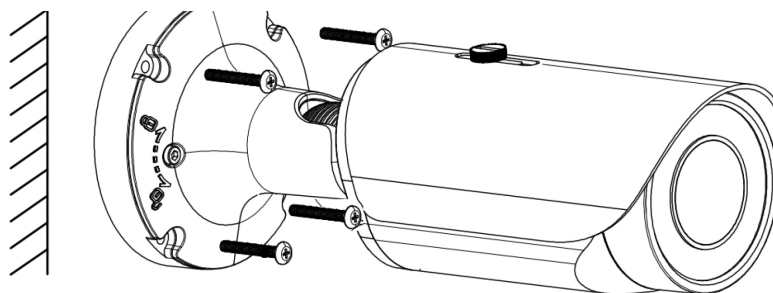


Figura 1

4) Regolare l'angolo di visuale, come mostrato nella figura 2

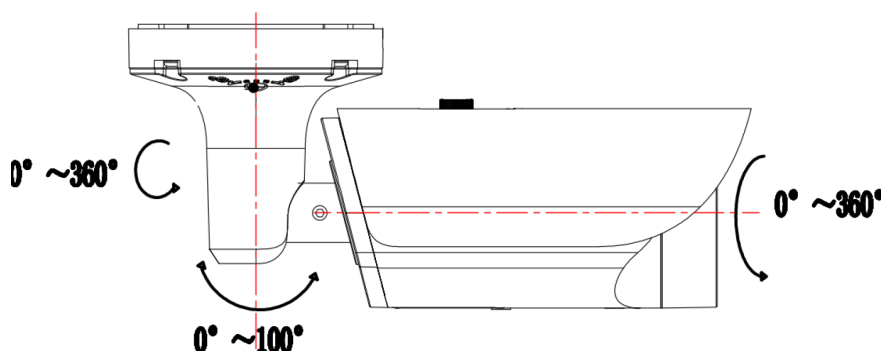


Figura 2

5) Terminata l'installazione della telecamera come indicato nei passaggi precedenti, collegare i relativi cavi ed infine l'alimentazione.

Nota bene: Assicurarsi che i fori siano abbastanza profondi e che le viti fissino saldamente la telecamera.
Alcune funzioni NON sono presenti in tutti i modelli di telecamere (ad esempio: slot per schede TF, uscita allarme), pertanto fare riferimento al modello reale del dispositivo.

Telecamera IP Dome

1) Rimuovere la telecamera dalla confezione ed assicurarsi che sia integra, così come gli accessori inclusi.

Nota bene: Si consiglia, se necessario, di inserire la TF Card nei modelli che ne sono dotati (serie Pro), prima di procedere nell'installazione della telecamera!

2) Incollare la dima sulla parete, nella posizione in cui si vuole installare la Telecamera.
Utilizzare un trapano per creare i fori nei quali verranno inseriti i fischer.

3) Fissare la telecamera con le viti a corredo della stessa, come mostrato in figura 1

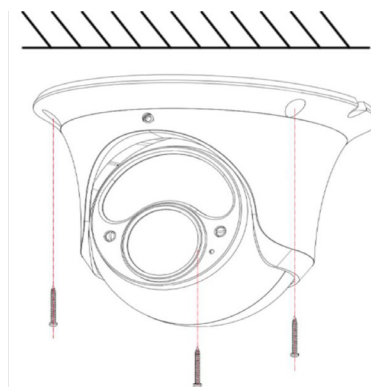


Figura 1

4) Regolare l'angolo di visuale, allentando la vite M4x8mm come mostrato nella figura 2

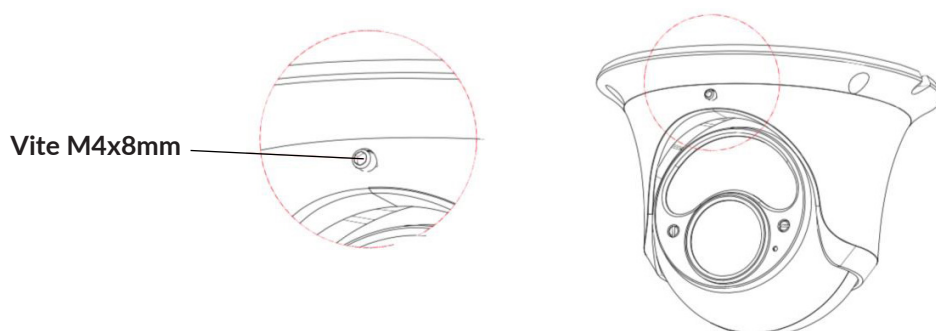


Figura 2

Terminata la regolazione dell'angolazione desiderata, avvitarne nuovamente la vite M4x8mm per evitare che la telecamera possa spostarsi (Figura 3).

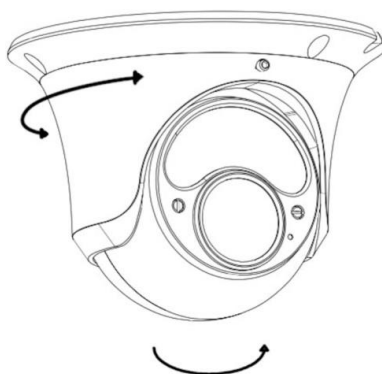


Figura 3

Terminata l'installazione della telecamera come indicato nei passaggi precedenti, collegare i relativi cavi ed infine l'alimentazione.

Nota bene: Assicurarsi che i fori siano abbastanza profondi e che le viti fissino saldamente la telecamera. Alcune funzioni NON sono presenti in tutti i modelli di telecamere (ad esempio: slot per schede TF, uscita allarme), pertanto fare riferimento al modello reale del dispositivo.

AVVERTENZE D'USO

Si raccomanda l'utilizzo di unità di alimentazione adeguata.

Si consiglia 12Vdc/1A oppure 12Vdc/1,5A, laddove la telecamera non venisse alimentata da un dispositivo compatibile con lo standard PoE IEEE 802.3af (15,4W) ovvero la distanza tra NVR e IP Cam, superi quella consentita dal protocollo. Controllare sempre che lo standard e il tipo di alimentazione sia quello richiesto dall'apparecchiatura.

È buona norma collegare e alimentare la telecamera solo al termine dell'installazione.

Considerare che all'aumentare della sezione del conduttore in rame, corrisponde una diminuzione del valore della resistenza (Ω / m) e quindi della caduta di tensione sul cavo stesso.

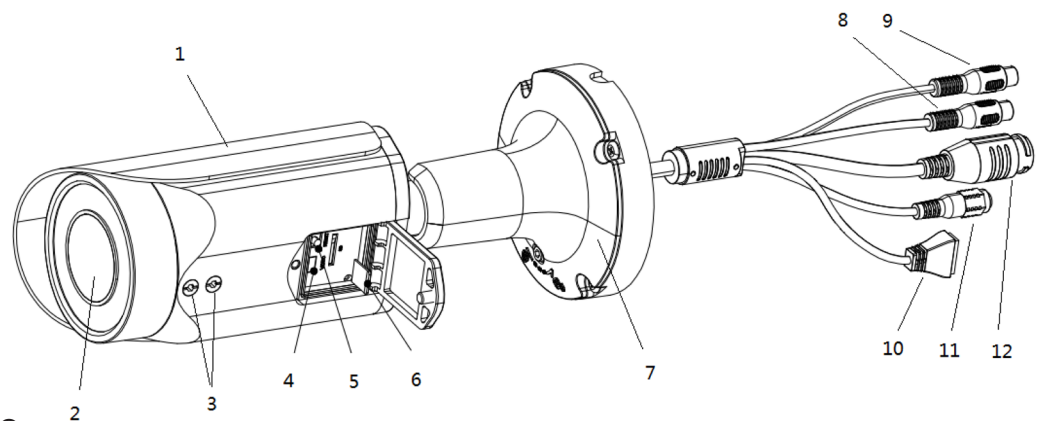
Valutare pertanto, in fase di progettazione, attentamente la lunghezza e la sezione del cavo.

Distanze eccessive tra l'alimentatore e la telecamera, potrebbero compromettere il corretto funzionamento della stessa. Lo standard accettabile di variazione della tensione di alimentazione è il seguente: 12Vdc $\pm 10\%$ - 24Vac $\pm 10\%$.

Nota bene: Il valore di caduta di tensione sul cavo, dipende soprattutto dalla qualità di quest'ultimo e dal costruttore dello stesso.

DESCRIZIONE

- 1) Protezione dalla luce solare
- 2) Lente
- 3) Zoom/Focale
- 4) Uscita video*
- 5) Reset*
- 6) Slot TF Card*
- 7) Staffa
- 8) Uscita Audio*
- 9) Audio in*
- 10) Uscita Allarme*
- 11) Alimentazione
- 12) Porta RJ45



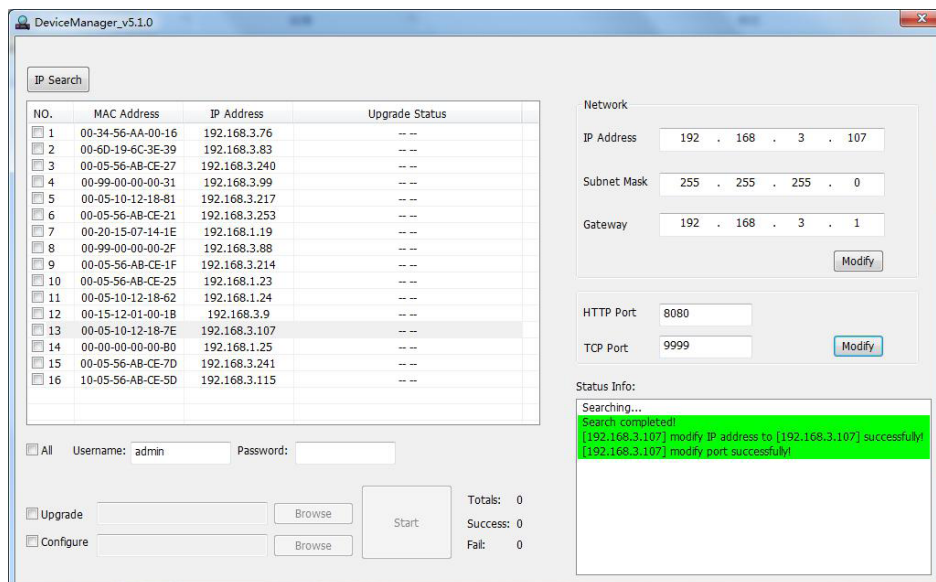
* Presente solo nei modelli PRO

Nota bene : Premendo il pulsante "Reset" per 10 secondi, la telecamera si riavvierà e verranno ripristinati i parametri di fabbrica (Es.: Nome Utente, Password Utente, Indirizzo IP, Numero delle Porte di comunicazione, etc.)

UTILIZZO DEL TOOL PER LA GESTIONE DELLE TELECAMERE IN RETE

Grazie al tool reperibile gratuitamente all'URL www.vultech.it oppure dal CD a corredo della telecamera, è possibile ricercare le telecamere in rete, modificare l'indirizzo IP e le porte di comunicazione, l'aggiornamento del firmware etc.

Si raccomanda di prestare molta attenzione nel modificare i parametri IP/Porte di Comunicazione, assicurandosi che le nuove impostazioni non siano in conflitto con dispositivi presenti nella stessa rete della IP Camera.



Modifica indirizzo IP e Porte di comunicazione

ACCESSO DAL WEB BROWSER

Al momento della stesura della presente guida rapida, le nostre telecamere supportano solamente Internet explorer dalla versione 10 in poi.

- 1) Avviare Internet Explorer ed inserire l'IP della telecamera (default 192.168.1.252) nella barra degli indirizzi.
- 2) Al primo accesso, verrà richiesto di installare il plug-in.
Quest'ultimo potrà essere scaricato dalla pagina del Web browser oppure reperito dal CD a corredo della telecamera.
- 3) Eseguire il plug-in come mostrato nella figura 1.

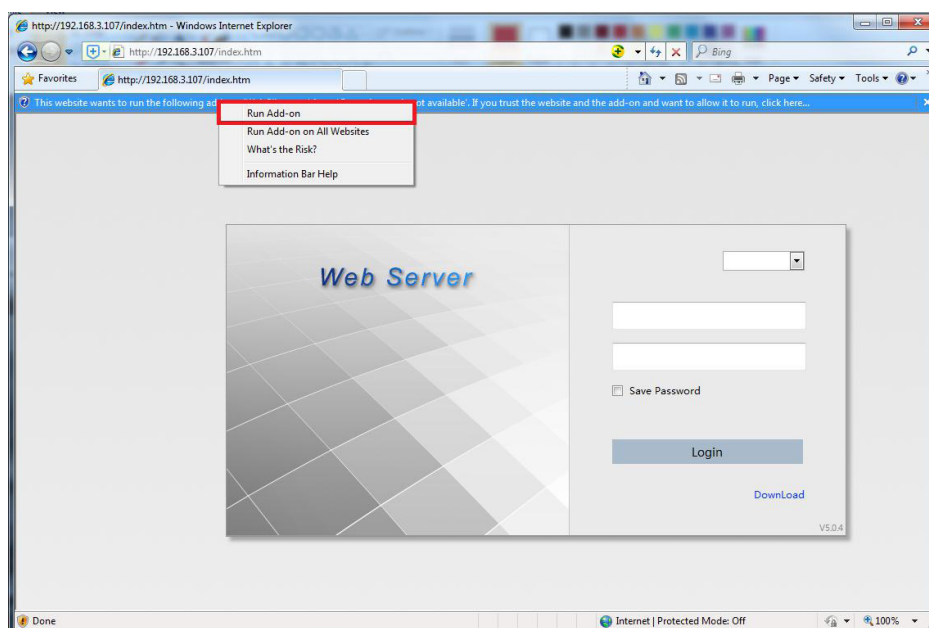


Figura 1

Interfaccia di login

4) Installare il web client come mostrato in figura 2

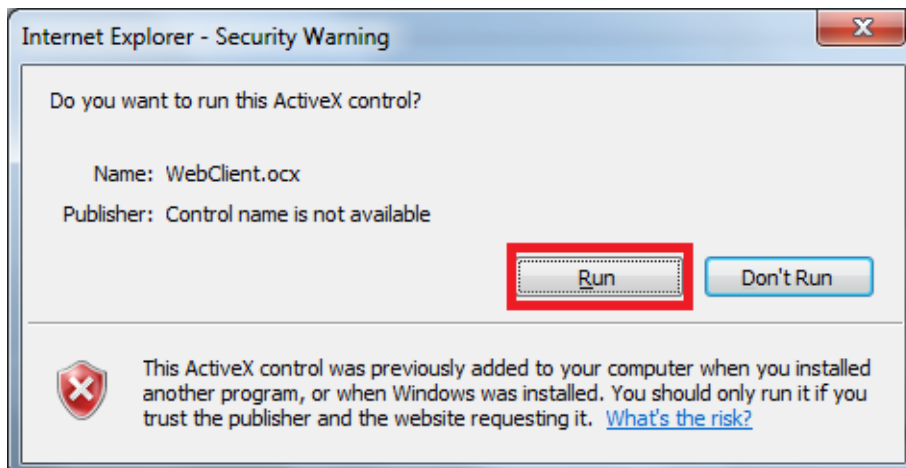


Figura 2

Finestra di messaggio Activex

5) Effettuare il login utilizzando l'username di default: admin, lasciando vuoto il campo Password.

Nota bene: E' vivamente consigliato l'inserimento di una password di accesso per evitare accessi non autorizzati al dispositivo. Se la telecamera verrà collegata ad un NVR VulTech Security®, inserire la medesima password nel menù relativo alla configurazione dei canali video.

ULTERIORI SUGGERIMENTI

- Per garantire un'ottima qualità di immagine, si consiglia vivamente l'utilizzo di cavo Ethernet Cat. 5e o superiore per l'installazione delle telecamere.
E' INDISPENASABILE rimanere entro i limiti di trasmissione imposti dal supporto utilizzato.
- Per l'alimentazione delle telecamere provviste di tecnologia PoE attraverso i modelli di NVR VulTech Security® dotati di tale tecnologia, si raccomanda di rimanere nei limiti consentiti. VulTech Security®, consiglia di NON superare i 90 Mt.
- Per garantire un'ottima qualità di immagine anche in condizione di scarsa luminosità, tutti i modelli sono dotati di funzione D&N con rimozione meccanica del filtro IR per la commutazione automatica da Colore a B/N e viceversa.
- Tutti i modelli sono equipaggiati di illuminatori a Led che consentono un'adeguata illuminazione dell'area ripresa, in condizione di scarsa illuminazione.
Evitare di installare la telecamera molto vicino a forti fonti di illuminazione e/o punti soggetti alla riflessione di luce. Inoltre, NON direzionare l'obiettivo della telecamera verso la luce diretta del sole per scongiurare il danneggiamento dell'ottica e dei LED della stessa.
- Prestare particolare attenzione alla regolazione manuale della focale e dello zoom (nei modelli con ottica varifocale), onde evitare di danneggiare i potenziometri di fine corsa.
- Se impiegate sui dispositivi NVR VulTech Security®, tutti i modelli di telecamere, possono essere gestite e configurate attraverso il protocollo proprietario VulTech®.

ANOMALIE ED INTERVENTI

ANOMALIA	SOLUZIONE
Non si visualizza nulla sullo schermo	<ul style="list-style-type: none"> • Assicurarsi che la telecamera sia correttamente alimentata. • Se la telecamera è collegata ad un NVR, verificare il corretto collegamento fra essi. • Assicurarsi di aver inserito correttamente Username e Password nelle impostazioni della telecamera, nel menù relativo all'associazione di quest'ultima con l'NVR.
L'immagine visualizzata non è chiara	<ul style="list-style-type: none"> • Verificare che l'ottica della telecamera sia pulita. In caso negativo, provvedere a ripulirla con un panno soffice, umido e senza l'ausilio di detergente. • Verificare ed eventualmente regolare le impostazioni del Monitor/TV. • Direzionare la telecamera altrove, per verificare se si tratta di accecamento da luce intensa.
L'immagine visualizzata è scura	<ul style="list-style-type: none"> • Regolare il controllo del contrasto del Monitor/TV. • Verificare ed eventualmente regolare le impostazioni della telecamera.
La telecamera si surriscalda eccessivamente	<ul style="list-style-type: none"> • Verificare che la fonte di alimentazione della telecamera, sia conforme ai requisiti tecnici richiesti.
Non funziona il D/N	<ul style="list-style-type: none"> • Verificare le impostazioni nel relativo menù di configurazione.
Fastidioso sfarfallio dell'immagine	<ul style="list-style-type: none"> • Verificare che la telecamera non sia direzionata verso forti fonti di illuminazione o verso una luce a fluorescenza.
I colori non sono reali	<ul style="list-style-type: none"> • Verificare le impostazioni del "White Balance" nel menù di configurazione della telecamera.
L'immagine è di scarsa qualità	<ul style="list-style-type: none"> • Verificare che sia stato utilizzato un cavo video idoneo e che siano state rispettate le distanze raccomandate. • Verificare che l'alimentatore eroghi potenza sufficiente.
In B/N, il soggetto ripreso, risulta "abbagliato" dagli IR LED	<ul style="list-style-type: none"> • Abilitare nel menù apposito, la funzione "SMART IR"

Nota bene: Se i problemi riscontrati non fossero presenti nella sezione "ANOMALIE" oppure dovrebbero ripresentarsi, contattare il rivenditore di riferimento o il servizio di assistenza tecnica al numero verde 800/606088 operativo dal Lunedì al Venerdì dalle ore 10:00 alle ore 17:00.



NUMERO VERDE
800 60 60 88
INFO E ASSISTENZA



FORUM www.vultech.it/security/forum

SMALTIMENTO

I dispositivi elettronici sono materiali riciclabili e non devono essere smaltiti tra i rifiuti domestici.

Alla fine della sua durata in servizio, il prodotto deve essere smaltito in conformità alle disposizioni di legge vigenti, riguardanti RAEE (Rifiuti da Apparecchiature Elettriche ed Elettroniche).

Prima dello smaltimento, consultare un tecnico qualificato.

GARANZIA

- Garanzia limitata sull'hardware: VulTech Security® garantisce che il prodotto acquistando sarà privo di difetti dei materiali e di produzione per il periodo di 2 anni a decorrere della data di acquisto.

Fatta eccezione per quanto proibito dalla legge in vigore, la presente garanzia non è trasferibile ed è limitata all'acquirente originale.

- Condizioni Generali di Garanzia: VulTech Security® garantisce tutti i prodotti per un periodo di 2 anni a decorrere dalla data di acquisto del prodotto. Saranno accettati in garanzia solamente prodotti accompagnati da uno scontrino fiscale o fattura di acquisto. Ove necessario dovrà comparire in quest'ultimo il seriale del prodotto in questione. La presente garanzia non copre problemi o danni causati da: 1) incidente, abuso, applicazione impropria, riparazione, modificato o disassemblaggio non autorizzato 2) operazione impropria di manutenzione 3) Utilizzo di accessori non forniti da VulTech Security® quali ad esempio: Batterie di ricambio. Prima di presentare una richiesta di garanzia, si raccomanda di visitare per ulteriori informazioni la sezione relativa all'assistenza tecnica al sito web www.vultech.it/garanzia.

- Esclusione di responsabilità: VulTech Security® NON SARA' RESPONSABILE PER ALCUN DANNO SPECIALE, INDIRETTO, INCIDENTALE O CONSEQUENZIALE DI QUALSIASI GENERE, COMPRESSE PERDITE DI PROFITTI INTROITI O DI DATI (SIA DIRETTAMENTE CHE INDIRETTAMENTE) O PERDITE COMMERCIALI PER LA VIOLAZIONE DI QUALCHE GARANZIA ESPLICITA O IMPLICITA SUL PRODOTTO ACQUISTATO



Data: 2017