

R-EMOT

RADIOCOMANDO BIDIREZIONALE
ROLLING CODE

Il radiocomando **R-EMOT** permette il controllo delle centrali Vigilab e di attivarne le relative uscite opportunamente programmate.

L'esclusivo protocollo radio garantisce in ogni condizione la massima sicurezza di comunicazione, in quanto ogni segnale trasmesso, viene confermato dalla centrale. Inoltre la funzione Rolling Code rende inefficace il tentativo di copiatura del codice ai fini di manomissione. **R-EMOT** è dotato di 4 tasti e di 4 led di segnalazione. il funzionamento dei vari pulsanti dipende dalla programmazione impostata in centrale.

CARATTERISTICHE TECNICHE:

- Protocollo di comunicazione bidirezionale;
- Tecnologia Rolling Code;
- Codice ID a 24 bit univoco;
- Modulazione GFSK, frequenza 868,35MHz;
- Portata radio fino a 150m in campo libero;
- Feedback luminoso di avvenuto comando;
- Batteria al litio da 3V a lunga durata inclusa;
- Stato batteria inviato ad ogni trasmissione.

APPRENDIMENTO DEL RADIOCOMANDO

1. Effettuare un reset del radiocomando premendo contemporaneamente i tasti 1 e 3 fino a quando il led 1 inizia a lampeggiare autonomamente, quindi rilasciare i pulsanti ed attendere che il led si spenga. Nel caso in cui ciò non avvenisse entro una decina di secondi (ad esempio con un radiocomando nuovo), il radiocomando sarà già pronto per essere acquisito e, pertanto, passare al punto successivo
2. Selezionare un utente al quale associare il radiocomando ed accedere alla modalità di apprendimento del codice radio per l'utente selezionato, da tastiera o da PC.
3. Premere contemporaneamente sul telecomando i tasti 3 e 4 fino a quando il led 1 si illumina di giallo e poi verde.

Tipo modulazione: GFSK
Frequenza: 868.35MHz
Identificazione: Codice ID univoco 24 bit
Portata radio : Fino a 150m in spazio libero
Batteria: 3V al litio tipo CR2032
Consumo: Standby <1uA
 Transmissione ~30mA
Temp. d'esercizio: -10°C ~ +50°C
Dimensioni: 55x 28 x 12mm
Peso (con batteria): 20g

DESCRIZIONE TASTI E LED

LED 1

ROSSO - comando inviato alla centrale
VERDE - conferma del comando ricevuto

LED 2

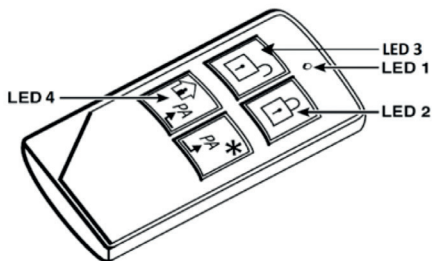
ROSSO - comando eseguito e centrale inserita o uscita attivata

LED 3

ROSSO - comando eseguito e centrale disinserita o uscita disattivata

LED 3

ROSSO - comando non eseguibile (es. inserimento non forzato con zona aperta)



PULSANTE 1
Programmabile



PULSANTE 2
Programmabile



PULSANTE 3
Programmabile

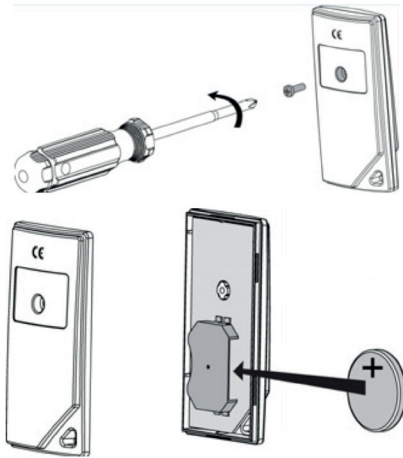


PULSANTE 4
Programmabile

Per la descrizione delle funzioni associate ai tasti in abbinamento con le centrali Vigilab fare riferimento ai manuali forniti a corredo dei prodotti.

SOSTITUZIONE DELLA BATTERIA

R-EMOT è alimentato da una batteria al litio da 3V formato **CR2032**. La batteria del radiocomando, quando è scarica, occorre sostituirla. Svitare la vite sul retro del radiocomando e aprire il coperchio posteriore. Estrarre la batteria scarica ed inserire quella nuova rispettando la polarità indicata:



PULIZIA

Pulire il radiocomando con un panno morbido o una spugna appena inumidita di acqua e detergente delicato e asciugarlo immediatamente. È vietato l'uso di abrasivi di qualsiasi tipo. Non usare mai solventi quali kerosene, acetone o diluente per vernici.

NORME GENERALI DI SICUREZZA

Sicurezza delle persone

Leggere e seguire le istruzioni: tutte le istruzioni per la sicurezza e per l'operatività devono essere lette e seguite prima che il prodotto sia messo in funzione. Rispettare tassativamente l'ordine delle istruzioni di installazione e collegamento descritte nel manuale. Conservate le istruzioni per una consulta futura.

Sicurezza del prodotto

- Non posizionare in prossimità di liquidi oppure in un ambiente ad umidità eccessiva;
- Non lasciare penetrare del liquido o corpi estranei all'interno dell'apparecchiatura;
- Non sottoporre all'esposizione dei raggi solari oppure in prossimità di fonti di calore.

INFORMAZIONI SULL'AMBIENTE

Note per lo smaltimento del prodotto valide per la Comunità Europea

Questo prodotto è stato progettato e assemblato con materiali e componenti di alta qualità che possono essere riciclati e riutilizzati. Non smaltire il prodotto come rifiuto solido urbano ma smaltirlo negli appositi centri di raccolta. Abbandonando il prodotto nell'ambiente si potrebbero creare gravi danni all'ambiente stesso. Nel caso il prodotto contenga delle batterie è necessario rimuoverle prima di procedere allo smaltimento. Queste ultime debbono essere smaltite separatamente in altri contenitori in quanto contenenti sostanze altamente tossiche. Il simbolo rappresentato in figura rappresenta il bidone dei rifiuti urbani ed è tassativamente vietato riporre l'apparecchio in questi contenitori. L'immissione sul mercato dopo il 1° luglio 2006 di prodotti non conformi al DLgs 151 del 25-07-05 (Direttiva RoHS RAEE) è amministrativamente sanzionato.

GARANZIA

Questa garanzia ha validità di 2 anni a partire dalla data di acquisto assicurata solo dietro presentazione della fattura o scontrino rilasciati al cliente dal fornitore. L'assistenza non è prevista per i guasti causati da:

- Uso improprio del prodotto, immagazzinamento inadeguato, cadute o urti, usura, sporcizia, acqua, sabbia, manomissione da personale non autorizzato del prodotto rispetto a quanto previsto nei manuali d'uso inclusi.
- Riparazioni, modifiche o pulizia effettuate da centri assistenza non autorizzati da VulTech Security
- Danni o incidenti la cui causa non può essere attribuita a VulTech Security, comprendenti e non limitati a fulmini, eventi naturali, alimentazione e ventilazione inadeguata.

CONFORMITÀ DEL PRODOTTO

R-EMOT è conforme alle seguenti norme:

Bassa tensione: EN 60950-1

Emissioni: EN 61000-6-3

Immunità: EN 50130-4

Compatibilità elettromagnetica:

EN 301 489-1

EN 301 489-3

Spettro a radio frequenza:

EN 300 220-2

E quindi rispondente ai requisiti essenziali delle direttive 2004/108/CE, 1999/5/CE e 2006/95/CE.

Norme tecniche di prodotto

- EN 50131-1
- EN 50131-3
- EN 50131-5-3
- EN 50130-5
- Grado 2 Classe II