

# EXT-RD

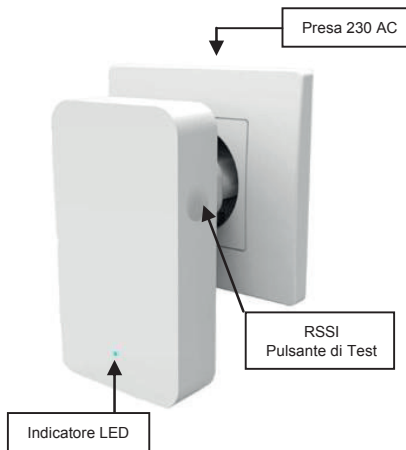
RANGE EXTENDER

**EXT-RD** estende la ricezione dei dati del sistema di allarme domestico e la portata radio dei dispositivi collegati.

Riceve messaggi di allarme, di stato e di controllo dai dispositivi radio e invia questi messaggi al ricevitore più vicino alla centrale. **EXT-RD** può essere abbinato alle centrali a bus Protecta che includono l'espansione radio opzionale.

## CARATTERISTICHE TECNICHE

- Estende la portata radio dei dispositivi radio bidirezionali
- Alimentato da presa con una batteria tampone di 6 ore
- Codice di identificazione univoco a 24 bit
- Misurazione continua della qualità del segnale
- Compatto e facile da installare
- Indicatore a LED per attività e mancanza alimentazione
- Frequenza 868,35MHz



## APPRENDIMENTO DEL CODICE RADIO

Fare riferimento alle istruzioni della centrale e seguire la procedura di apprendimento dei codici ID dei sensori.

1. Assicurarsi che la centrale sia in modalità di apprendimento, da tastiera o da PC.
2. Inserire l'extender EXT-RD nella presa di rete (230V)
3. Il processo di apprendimento parte ed è indicato dal LED rosso sul prodotto.

Non appena l'extender viene appreso, la centrale lo segnala e il LED rosso smette di lampeggiare sul dispositivo.

## TEST DELL'EXTENDER

Dopo aver appreso l'extender, si consiglia di procedere con i test di trasmissione e il Walk Test. Fare riferimento alla sezione "Walk Test" del manuale di installazione della centrale.

## TEST DI TRASMISSIONE DELL'EXTENDER

Premere il pulsante "RSSI Test" situato sul lato destro dell'extender per avviare una trasmissione dal dispositivo.

## TEST DI TRASMISSIONE DEI TAMPER

La modifica dello stato di un qualsiasi tamper causerà la trasmissione di eventi di manomissione. Controllare il livello RSSI indicato dalla centrale.

## TEST DI TRASMISSIONE DI ALLARME

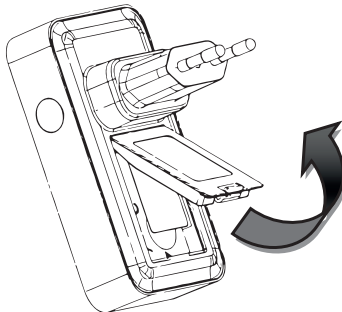
La violazione di un sensore genererà la trasmissione degli eventi di allarme. Controllare il livello RSSI indicato dalla centrale.

## RIMOZIONE DELL'EXTENDER

Nel caso in cui l'extender debba essere rimosso dall'installazione, è sufficiente eliminarlo dai dispositivi radio appresi dalla centrale. Fare riferimento al manuale della centrale per rimuovere il ripetitore dalla configurazione.

## SOSTITUZIONE BATTERIA

La batteria si trova dietro il coperchio sul retro del dispositivo. Sollevare il blocco del coperchio. Aprire il coperchio della batteria. Estrarre la batteria vecchia. Inserire la nuova batteria, rispettando la polarità. Chiudere il coperchio della batteria.



## ATTENZIONE !!!

RISCHIO DI ESPLOSIONE IN CASO DI USO DI BATTERIA DI TIPO O MODELLO DIVERSO  
FARE RIFERIMENTO AL VOSTRO INSTALLATORE

## SPECIFICHE TECNICHE

Tipo modulazione	GFSK (5 frequenze)
Frequenza	868.35MHz
Identificazione	Codice ID univoco - 24 bit
Eventi ricevuti dai dispositivi connessi	Allarme, sabotaggio, supervisione, batteria bassa
Eventi di trasmissione	Batteria Bassa
Supervisione	Configurabile da 1 a 30 minuti
Copertura	12m / 90°
Portata radio	Fino a 500m in spazio aperto
Tensione alimentazione	AC 230 V
Batteria tampone	3.7V/250mAh Li-Ion ricaricabile
Durata batteria	8 ore
Assorbimento	30mA
Temperatura di funzionamento	-10°C ~ +55°C
Dimensioni	98mm x 55mm
Peso (con batteria)	120g

## GARANZIA

La garanzia sul prodotto, ha validità di 2 anni a partire dalla data di acquisto, assicurata solo dietro presentazione della fattura o scontrino rilasciati al cliente dal fornitore. L'assistenza non è prevista per i guasti causati da:

- Uso improprio del prodotto, immagazzinamento inadeguato, cadute o urti, usura, sporcizia, acqua, sabbia, manomissione da personale non autorizzato del prodotto rispetto a quanto previsto nei manuali d'uso inclusi.
- Riparazioni, modifiche o pulizia effettuate da centri assistenza non autorizzati da VulTech Security.
- Danni o incidenti la cui causa non può essere attribuita a VulTech Security comprendenti e non limitati a fulmini, eventi naturali, alimentazione e ventilazione inadeguata.

## NORME GENERALI DI SICUREZZA

### Sicurezza delle persone

Leggere e seguire le istruzioni: tutte le istruzioni per la sicurezza e per l'operatività devono essere lette e seguite prima che il prodotto sia messo in funzione. Rispettare tassativamente l'ordine delle istruzioni di installazione e collegamento descritte nel manuale. Conservate le istruzioni per una consulta futura.

### Sicurezza del prodotto

- Non posizionare in prossimità di liquidi oppure in un ambiente ad umidità eccessiva;
- Non lasciare penetrare del liquido o corpi estranei all'interno dell'apparecchiatura;
- Non sottoporre all'esposizione dei raggi solari oppure in prossimità di fonti di calore

## INFORMAZIONI SULL'AMBIENTE

### Note per lo smaltimento del prodotto valide per la Comunità Europea

Questo prodotto è stato progettato e assemblato con materiali e componenti di alta qualità che possono essere riciclati e riutilizzati. Non smaltire il prodotto come rifiuto solido urbano ma smaltirlo negli appositi centri di raccolta. Abbandonando il prodotto nell'ambiente si potrebbero creare gravi danni all'ambiente stesso. Nel caso il prodotto contenga delle batterie è necessario rimuoverle prima di procedere allo smaltimento. Queste ultime debbono essere smaltite separatamente in altri contenitori in quanto contenenti sostanze altamente tossiche.

Il simbolo rappresentato in figura rappresenta il bidone dei rifiuti urbani ed è tassativamente vietato riporre l'apparecchio in questi contenitori. L'immissione sul mercato dopo il 1° luglio 2006 di prodotti non conformi al DLgs 151 del 25-07-05 (Direttiva RoHS RAEE) è amministrativamente sanzionato.

## CONFORMITA' DEL PRODOTTO

**EXT-RD** è conforme alle seguenti norme:

Bassa tensione: EN 60950-1:06 +A11:09 +A12:11  
Emissioni: EN 61000-6-3:07  
Immunità: EN 50130-4:95+A1:98+A2:03

### Compatibilità elettromagnetica:

EN 301 489-1 V1.8.1:08  
EN 301 489-3 V1.4.1:02

### Spettro a radio frequenza:

EN 300 220-2 V2.3.1:10

E quindi rispondente ai requisiti essenziali delle direttive 2004/108/CE, 1999/5/CE e 2006/95/CE.

